

**Оценочные материалы**  
**для обучающихся 8 -11 классов**  
**МАОУ – СОШ № 93**

## **Критерии оценивания.**

Работа считается успешно выполненной, если обучающийся справился с 50% заданий или более.

Время на выполнение работы отводится в соответствии со сложностью материала и составляет:

- В 8 классах 35 минут
  - В 9 классах 35 минут
  - В 10 классах 35 минут
  - В 11 классах 35 минут
- 
- Оценка «5» ставится, если обучающийся справился с 85-100% заданий;
  - Оценка «4» ставится, если обучающийся справился с 75-84% заданий;
  - Оценка «3» ставится, если обучающийся справился с 65-74% заданий;
  - Оценка «2» ставится, если обучающийся справился с 50-64% заданий.

## Таблицы правильных ответов

### Парильные ответы для 8 класса

Номер вопроса	1	2	3	4	5	6	7	8	9	10	11	12	13	14	15	16
Вариант ответа	2	1	1	4	2	3	4	3	4	3	3	2	1	2	1	1Д 2А 3Б 4Г 5В

### Парильные ответы для 9 класса

Номер вопроса	1	2	3	4	5	6	7	8	9	10	11	12	13	14
Вариант ответа	2	3	1	1	1	2	1	2	3	2	3	1	1, 2 4, 6	3

### Правильные ответы 10 класс

Номер вопроса	1	2	3	4	5	6	7	8	9	10	11	12	13	14	15	16	17	18	19
Вариант ответа	А2 Б1 В4 Г3	1	2	2	1	1,3, 4	123 4	1Д 2Г 3Б 4В 5А	4	3	А7 Б3 В4 Г8 Д1 Е9	Встроенные, отдельное	встроенное	Гражданский ГП-7	2	А4 Б2 В6 Г7 Д5 Е1 Ж3	2 1 4 3	3	1 3 4

20. 1- артериальное. 2- вытекает фонтанирующей пульсирующей струёй. 3- наложение жгута с фиксацией времени. 4- наложение жгута ниже места ранения. 5- Да, необходимо вызвать 112.

21. 1. Проверить отсутствие признаков явной смерти. 2 Проведение подготовительных действий, реанимационных действий, вызвать 112. 3. ИВЛ/НМС 2/30. 4. На 2 см выше мечевидного отростка. 5. Надувается живот, зрачки не реагируют на свет, появляется эффект «кошачьего глаза»

## Правильные ответы 11 класс

Номер вопроса	1	2	3	4	5	6	8	9	10	11	12	13	14	15	16	17	18	19	20	21	22
Вариант ответа	A2 B1 B3 Г4	A1 B4 B6 Г7	4	3	2	1	БВ 2В 3А	3	3	4	3	4	A3 B1 B2 Г5 Д4	1	Да, до 7 лет в специальном	2	Ноль	2	1	1	1

7. А.специальных  
 Б.боевой техники  
 В.обезвреживанию  
 Г.минимизации

23. мл.лейтенант, лейтенант, ст.лейтенант, капитан, майор, подполковник, полковник.

24. Первая помощь при отморожении – незамедлительно укрыть поврежденные конечности и участки тела теплоизолирующим материалом (вата, одеяло, одежда) или наложить теплоизолирующую повязку (с помощью подручных средств), т.к. согревание должно происходить «изнутри» с одновременным восстановлением кровообращения. Необходимо создать обездвиженность поврежденного участка тела, переместить пострадавшего в теплое помещение, дать теплое питье.

25. Внебольничная помощь пострадавшему от отравления алкоголем. Если отравление произошло менее часа назад и у пострадавшего ясное сознание, нормальное дыхание, нет припадков, отсутствует рвота, необходимо дать пострадавшему выпить воды (до 500 мл), вызвать у него рвоту, дать активированный уголь внутрь в таблетках до 5 грамм., а затем дать выпить крепкого сладкого чая или кофе.

## Годовая проверочная работа для обучающихся 8 классов

На выполнение работы даётся 35 минут.

### Список вопросов теста

#### Вопрос 1

**Опасное для жизни состояние, которое возникает при воздействии на тело человека повышенной температуры, в условиях повышенной влажности, обезвоживания и нарушения процесса терморегуляции организма – это...**

**Варианты ответов**

1. солнечный ожог
2. тепловой ожог
3. обморок

#### Вопрос 2

**Как нужно фиксировать шину при переломах?**

**Варианты ответов**

1. выше и ниже перелома
2. на месте перелома
3. ниже перелома
4. выше перелома

#### Вопрос 3

**Чего никогда не следует делать при открытых переломах?**

**Варианты ответов**

1. попытаться вернуть исходное положение кости
2. накладывать стерильную повязку на рану
3. накладывать жгут
4. давать пострадавшему есть и пить

#### Вопрос 4

**Что представляет собой первая медицинская помощь?**

**Варианты ответов**

1. срочный вызов скорой помощи к месту происшествия
2. экстренное наложение жгута или закрутки на повреждённое место
3. проведение искусственной вентиляции лёгких
4. комплекс срочных медицинских мер по оказанию помощи пострадавшему на месте

#### Вопрос 5

**Что следует сделать в первую очередь при попадании ядовитого вещества в желудок?**

**Варианты ответов**

1. дать пострадавшему выпить молока
2. сделать пострадавшему промывание желудка
3. дать пострадавшему выпить 2 стакана минеральной воды

#### Вопрос 6

**Какое из кровотечений является самым опасным?**

### **Варианты ответов**

1. капиллярное
2. венозное
3. артериальное

### **Вопрос 7**

**Для остановки венозного кровотечения необходимо:**

#### **Варианты ответов**

1. наложить на кровоточащий участок марлю
2. наложить на кровоточащий участок жгут
3. наложить на кровоточащий участок давящую повязку
4. наложить жгут ниже места ранения не более чем на 30 минут

### **Вопрос 8**

**При венозном кровотечении из конечности жгут накладывается...**

#### **Варианты ответов**

1. выше раны
2. на рану
3. ниже раны

### **Вопрос 9**

**Что надо делать, если пострадавший находится без сознания, но есть пульс на сонной артерии?**

#### **Варианты ответов**

1. перевернуть пострадавшего на бок, одну ногу согнуть в колене, одну руку положить под голову
2. дать ему понюхать нашатырный спирт
3. растереть виски спиртом
4. незамедлительно вызвать 112

### **Вопрос 10**

**Что надо сделать в первую очередь при наружном кровотечении?**

#### **Варианты ответов**

1. наложить на рану сухую стерильную повязку
2. обработать участок тела вокруг раны
3. наложить давящую повязку или кровоостанавливающий жгут
4. обработать рану йодом

### **Вопрос 11**

**Основной признак остановки кровообращения – это...**

#### **Варианты ответов**

1. потеря сознания
2. отсутствие реакции на болезненные и звуковые раздражители
3. отсутствие пульса на сонной артерии
4. побледнение кожных покровов

### **Вопрос 12**

**Что нужно делать, если пострадавший находится без сознания и у него нет пульса на сонной артерии?**

#### **Варианты ответов**

1. дать ему понюхать нашатырный спирт
2. убедиться в отсутствии признаков явной смерти, приступить к реанимационным действиям, попросить вызвать 112
3. приступить к искусственной вентиляции лёгких и непрямому массажу сердца

### **Вопрос 13**

**Максимальное время наложения жгута в зимнее время не должно превышать...**

**Варианты ответов**

1. 0,5 часа
2. 2 часа
3. 1 час

### **Вопрос 14**

**Как оказать первую помощь при ссадинах?**

**Варианты ответов**

1. обработать рану йодом, наложить повязку
2. повреждённое место промыть водой с мылом, смазать кожу вокруг раны йодом, а саму ссадину – перекисью водорода, наложить повязку
3. обработать рану одеколоном, наложить повязку
4. обработать рану спиртом, наложить давящую повязку

### **Вопрос 15**

**Что нужно делать в первую очередь при укусе змеи?**

**Варианты ответов**

1. часть яда выдавить с кровью и ввести при наличии сыворотку
2. прижечь порошком марганцовки
3. обработать место укуса йодом
4. наложить жгут

### **Вопрос 16**

**Установите соответствие между службами экстренной помощи и их номерами телефонов, с учётом вызова со стационарного телефона.**

**Варианты ответов**

- |                              |       |
|------------------------------|-------|
| 1. Скорая медицинская помощь | А 102 |
| 2. Полиция                   | Б 112 |
| 3. Единый телефон спасения   | В 104 |
| 4. Пожарная охрана           | Г 101 |
| 5. Газовая служба            | Д 103 |

## Годовая проверочная работа для обучающихся 9 классов

На выполнение работы даётся 35 минут.

### Список вопросов теста

#### Вопрос 1

**Поражающие факторы химических аварий с выбросом АХОВ – это:**

#### Варианты ответов

1. интенсивное излучение гамма-лучей, поражающее людей
2. проникновение опасных веществ через органы дыхания и кожные покровы в организм человека
3. лучистый поток энергии

#### Вопрос 2

**Хлор – это...**

#### Варианты ответов

1. бесцветный газ с резким запахом (нашатырного спирта)
2. парообразное вещество с запахом горького миндаля, от которого появляется металлический привкус во рту
3. зеленовато-жёлтый газ с резким запахом

#### Вопрос 3

**Прибыв на место размещения в случае эвакуации из зоны аварии с выбросом опасных веществ, необходимо В ПЕРВУЮ ОЧЕРЕДЬ:**

#### Варианты ответов

1. немедленно зарегистрироваться
2. снять верхнюю одежду, принять душ с мылом, промыть глаза, прополоскать рот
3. помочь эвакуируемым разместится на сборных пунктах, пройти на пункт питания

#### Вопрос 4

**Объект с ядерным реактором, завод, использующий ядерное топливо, транспорт, перевозящий ядерный материал – это...**

#### Варианты ответов

1. радиационно опасный объект
2. объект экономики особой опасности
3. экологически опасный объект

#### Вопрос 5

**При оповещении об аварии на радиационноопасном объекте необходимо действовать в указанной последовательности:**

#### Варианты ответов

1. включить радио и выслушать сообщение, выключить газ, электричество, взять необходимые вещи, продукты питания, документы, надеть средства защиты, вывесить на двери табличку «В квартире жильцов нет» и следовать на сборный эвакуационный пункт
2. включить радио и выслушать сообщение, выключить газ, электричество, освободить холодильник от продуктов, взять необходимые вещи, документы, надеть средства защиты, и следовать на сборный эвакуационный пункт



3. включить радио и выслушать сообщение, освободить холодильник от продуктов и вынести скоропортящиеся продукты на мусор, выключить газ, электричество, взять необходимые вещи, документы, надеть средства защиты, вывесить на двери табличку «В квартире жильцов нет» и следовать на сборный эвакуационный пункт

### **Вопрос 6**

**Сирены и прерывистые гудки предприятий и транспортных средств означают сигнал...**

**Варианты ответов**

1. «Внимание! Опасность!»
2. «Внимание всем!»
3. «Тревога!»

### **Вопрос 7**

**К коллективным средствам защиты относятся (СКЗ):**

**Варианты ответов**

1. убежища
2. противогазы и респираторы
3. средства защиты кожи и респираторы

### **Вопрос 8**

**Последствиями аварий на химически опасных предприятиях могут быть:**

**Варианты ответов**

1. разрушение наземных и подземных коммуникаций, промышленных зданий в результате действия ударной волны
2. заражение окружающей среды и массовые поражения людей, растений, животных опасными ядовитыми веществами
3. резкое повышение или понижение атмосферного давления в зоне аварии и на прилегающей к ней территории

### **Вопрос 9**

**Радиоактивные вещества...**

**Варианты ответов**

1. моментально распространяются в атмосфере независимо от скорости и направления ветра, стелются по земле на небольшой высоте
2. имеют специфический запах сероводорода, интенсивность которого не зависит от внешних факторов, а определяется периодом полураспада данного вещества
3. не имеют запаха, цвета, вкусовых качеств, не могут быть уничтожены химическим или каким-либо другим способом, способны вызвать поражение на расстоянии от источника

### **Вопрос 10**

**При движении по зараженной радиоактивными веществами местности необходимо:**

**Варианты ответов**

1. периодически снимать средства индивидуальной защиты органов дыхания и кожи и отряхивать их от пыли, двигаться по высокой траве и кустарнику, принимать пищу и пить только при ясной безветренной погоде
2. находиться в средствах индивидуальной защиты, избегать движения по высокой траве и кустарнику, без надобности не садиться и не прикасаться к местным

предметам, не принимать пищу, не пить, не курить, не поднимать пыль и не ставить вещи на землю

3. находиться в средствах индивидуальной защиты, периодически снимать их и отряхивать от пыли двигаться по высокой траве и кустарнику, не принимать пищу, не пить, не курить, не поднимать пыль и не ставить вещи на землю

### **Вопрос 11**

**Производственные аварии и катастрофы по характеру происхождения относятся к...**  
**Варианты ответов**

1. ЧС экологического характера
2. ЧС природного характера
3. ЧС техногенного характера
4. стихийным бедствиям

### **Вопрос 12**

**Вы играли с друзьями на улице. Вдруг на заводах и предприятиях загудели гудки. В жилом районе включили сирену. Ваши действия:**

**Варианты ответов**

1. немедленно пойти домой и уточнить у родителей или соседей, что произошло в микрорайоне, городе, стране
2. пойти домой, включить радио или телевизор, выслушать информацию и выполнить указания
3. продолжать игру, не обращая внимания, на происходящее вокруг

### **Вопрос 13**

**Что из перечисленного ниже является компонентами здорового образа жизни?**

**Варианты ответов**

1. двигательная активность
2. иммунитет
3. медицинская помощь пострадавшим
4. личная гигиена
5. своевременное принятие лекарств
6. отказ от вредных привычек

### **Вопрос 14**

**При захвате в заложники вас разместят в каком-то помещении. Где вы разместитесь в этом помещении?**

**Варианты ответов**

1. поближе к дверям, легче убежать
2. возле окон, там всегда больше свежего воздуха
3. возле стены, которая не имеет выхода на улицу
4. поближе к преступникам, вдруг услышу от них, что пригодится для осуществления побега

## Годовая контрольная работа по истории в 10 классе

На выполнение работы даётся 35 минут.

### 1. Установите соответствие между терминами и определениями

Определения	Термины
А) состояние защищенности жизненно важных интересов личности, общества и государства от внешних и внутренних угроз	1) жизненно важные интересы
Б) совокупность потребностей, удовлетворение которых надежно обеспечивает существование(жизнедеятельность) и возможности прогрессивного развития личности, общества, государства	2) безопасность
В) состояние защищенности государства своих национальных интересов от внешних и внутренних угроз	3) культура безопасности жизнедеятельности
Г) совокупность образцов (моделей) мышления, поведения и деятельности личности безопасного типа вследствие соблюдения правил безопасности в разных сферах жизнедеятельности общества	4) национальная безопасность

А	Б	В	Г

### 2. Какое событие изображено на фотографии?



1. Террористическая атака 11 сентября 2001 г. в США
2. Пожар в небоскрёба Всемирного Торгового центра
3. Взрыв газового баллона в высотке
4. Кадр из фильма о нашествии инопланетян

Ответ : \_\_\_\_\_

**3. Совершение взрыва, поджога или иных действий, устрашающих население и создающих опасность гибели человека, причинения значительного имущественного ущерба либо наступления иных тяжких последствий, в целях воздействия на принятие решения органами власти или международными организациями, а также угроза совершения указанных действий в тех же целях — это:**

- |                          |                         |
|--------------------------|-------------------------|
| 1) чрезвычайная ситуация | 2) террористический акт |
| 3) диверсия              | 4) преступная операция  |

### 4. Как называется вид терроризма, заключающийся в применении или угрозе применения

ядерного, химического или бактериологического оружия?

- |                              |                           |
|------------------------------|---------------------------|
| 1) политический терроризм    | 3) генетический терроризм |
| 2) технологический терроризм | 4) криминальный терроризм |

### 5. Как действовать при захвате автобуса (троллейбуса, трамвая) террористами?

1) не привлекайте к себе их внимание. Осмотрите салон, отметьте места возможного укрытия

случае стрельбы. Успокойтесь, попытайтесь отвлечься от происходящего, читайте, разгадывайте кроссворды

2) если спецслужбы предпримут попытку штурма, постарайтесь как можно быстрее покинуть

салон и бежать в сторону представителей специальных подразделений

3) после освобождения немедленно покиньте автобус (троллейбус, трамвай), т. к. не исключена возможность предварительного его минирования террористами и взрыва (возгорания)

4) снимите ювелирные украшения, не смотрите в глаза террористам, не передвигайтесь по салону и не открывайте сумки без их разрешения. Не реагируйте на их провокационное или вызывающее поведение. Женщинам в мини-юбках желательно прикрыть ноги.

1) 1,2,3

2) 1,2,4

3) 1,3,4

**6. Выделите основные принципы защиты населения и территорий от чрезвычайных ситуаций.**

1) организация последовательного выполнения мероприятий по защите населения и территорий от чрезвычайных ситуаций;

2) максимальное использование аварийно-спасательных формирований МЧС России

3) нормированное применение сил и средств защиты населения и территорий от чрезвычайных ситуаций;

4) заблаговременное проведение необходимых мероприятий по предупреждению чрезвычайных ситуаций;

5) максимально возможное использование имеющихся сил и средств, включая силы и средства гражданской обороны.

**7. С какой целью создана РСЧС? Выберите правильный ответ:**

1) прогнозирование чрезвычайных ситуаций на территории Российской Федерации и организация проведения аварийно-спасательных и других неотложных работ

2) обеспечение первоочередного жизнеобеспечения населения, пострадавшего в чрезвычайных ситуациях на территории Российской Федерации

3) объединение усилий органов центральной власти, органов исполнительной власти, субъектов Российской Федерации, городов и районов, а также организаций, учреждений и предприятий, их сил и средств в области предупреждения и ликвидации чрезвычайных ситуаций

4) совершенствование подготовки руководящего состава и специалистов РСЧС по действиям в чрезвычайных ситуациях

**8. Установите соответствие**

Масштаб ЧС	Характеристика ЧС
I Локальная	А) масштаб и последствия ЧС выходят за пределы государства
II Местная	Б) масштаб и последствия ЧС охватывают территорию 2 – 3-х субъектов РФ
III Региональная	В) масштаб и последствия ЧС выходят за пределы 4-х и более субъектов РФ
IV Федеральная	Г) масштаб и последствия ЧС ограничиваются пределами населенного пункта
V Глобальная	Д) распространение ЧС не выходит за пределы производственного помещения.

I	II	III	IV	V

**9. В каких режимах могут функционировать органы управления и силы РСЧС?**

- 1) в режиме постоянной готовности и повседневной деятельности
- 2) в режиме готовности к действиям при возникновении чрезвычайных ситуаций
- 3) в режимах готовности к оповещению населения и проведения аварийно-спасательных работ
- 4) в режимах повседневной деятельности, повышенной готовности и режиме чрезвычайной ситуации

**10. Укажите закон, определяющий права и обязанности граждан России в области защиты от чрезвычайных ситуаций:**

- 1) Федеральный закон Российской Федерации «О безопасности»
- 2) Федеральный закон Российской Федерации «Об обороне»
- 3) Федеральный закон Российской Федерации «О защите населения и территорий от чрезвычайных ситуаций природного и техногенного характера»
- 4) Федеральный закон Российской Федерации «О гражданской обороне»

11. Вставьте в текст «Биологическое оружие» пропущенные термины из предложенного списка, а затем запишите получившуюся последовательность цифр выбранных ответов в приведённую ниже таблицу.

**Биологическое оружие**

Биологическое оружие – это боеприпасы и \_\_\_\_\_ (А), снабженные \_\_\_\_\_ (Б) микроорганизмами или их токсинами, предназначенными для заражения \_\_\_\_\_ (В), объектов окружающей среды (воздуха, воды, \_\_\_\_\_ (Г)), растений, животных, запасов \_\_\_\_\_ (Д), фуража с целью нанесения ущерба в живой силе и экономического ущерба \_\_\_\_\_ (Е).

Перечень терминов:

- 1) продовольствие;
- 2) опасный;
- 3) патогенный;
- 4) население;
- 5) флора;
- 6) энергия;
- 7) прибор;
- 8) почва;
- 9) противник;
- 10) фауна.

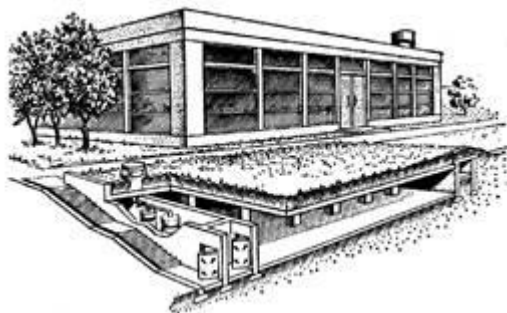
Ответ:

А	Б	В	Г	Д	Е

**12. Назовите основные виды защитных сооружений гражданской обороны**

---

**13. На рисунке изображен эскиз защитного сооружения ГО. Назовите тип защитного сооружения.**



Тип защитного сооружения:

---

**14. Определите тип и марку изображенного на рисунке противогаза.**



Тип противогаза: \_\_\_\_\_

Марка противогаза: \_\_\_\_\_

**15. Вооруженные Силы Российской Федерации – это**

- 1) вооруженная система государства, обеспечивающая защиту его интересов и находящаяся в постоянной боеготовности для отпора возможностей агрессии со стороны другого государства;
- 2) составная часть государства, защищающая его рубежи от нападения противника, владеющая современной военной техникой и вооружением;
- 3) вооруженная организация государства, одно из возможных орудий политической власти;
- 4) военная организация государства, созданная для обеспечения безопасности государства от внешних и внутренних военных угроз.

**16. Установите соответствие между событиями в истории воинской славы России и датами, когда эти события произошли.**

Событие	Дата
А) взятие Измаила	1) 2 февраля 1943
Б) Полтавская битва	2) 10 июля 1709
В) Бородинское сражение	3) 5 декабря 1941
Г) Ледовое побоище	4) 24 декабря 1790
Д) снятие блокады Ленинграда	5) 27 января 1944
Е) разгром немецко – фашистских войск в Сталинградской битве	6) 8 сентября 1812
Ж) начало контрнаступления советских войск под Москвой	7) 18 апреля 1242

А	Б	В	Г	Д	Е	Ж

**17. Разместите предложенные варианты ответов в тексте:**

Здоровый образ \_\_\_\_\_ – это образ жизни, \_\_\_\_\_ человека, обеспечивающее ему физическое, душевное и социальное \_\_\_\_\_ в реальной окружающей среде (природной, техногенной и социальной) и активное \_\_\_\_\_ .

1. поведения	2. жизни	3. долголетие	4. благополучие
--------------	----------	---------------	-----------------

**18. От индивидуального образа жизни, привычек и поведения человека, микросоциальной среды состояние индивидуального здоровья зависит на...**

- 1) 10%                                      2) 20%                                      3) 50%                                      4) 70%

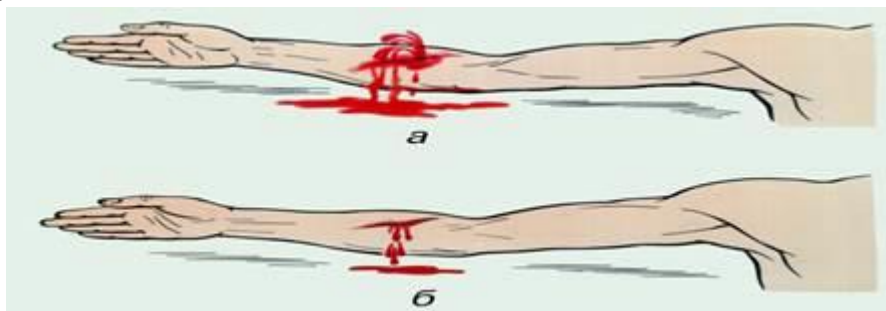
**19. Укажите субъективные показатели самоконтроля состояния организма в индивидуальной системе здорового образа жизни.**

- |                                 |                          |
|---------------------------------|--------------------------|
| 1) самочувствие человека        | 4) сон                   |
| 2) частота сердечных сокращений | 5) артериальное давление |

3) работоспособность

б) состояние кожного покрова

20. **Ситуационная задача. Упавшее стекло нанесло резаную рану в область предплечья.**



**По рисунку А определить:**

- 1) Какое кровотечение у пострадавшего? \_\_\_\_\_
- 2) По каким признакам вы определили вид кровотечения? \_\_\_\_\_
- 3) Какова последовательность оказания первой помощи? \_\_\_\_\_
- 4) Какие существуют способы временной остановки данного кровотечения? \_\_\_\_\_
- 5) Требуется ли доставка пострадавшего в лечебное учреждение? \_\_\_\_\_

21. **Ситуационная задача. Вы обнаружили на улице человека без признаков жизни: сознание отсутствует, движений грудной клетки не видно, пульс не прощупывается.**

**Решите задачу, ответив на поставленные вопросы.**



1. Как установить, жив этот человек или умер? \_\_\_\_\_
2. Что необходимо предпринять, если человек еще жив? \_\_\_\_\_
3. Какими способами можно провести искусственное дыхание? \_\_\_\_\_
4. Где должны лежать руки при проведении непрямого массажа сердца? \_\_\_\_\_
5. О чем свидетельствует неуспешные реанимационные мероприятия? \_\_\_\_\_

Годовая проверочная работа для обучающихся 11 классов

На выполнение работы даётся 35 минут.

**1. Установите соответствие между терминами и определениями**

Определения	Термины
А) определенные негативные условия, созданные при участии человека, которые отражаются на окружающей среде и здоровье населения	1) реальная опасность
Б) возможность воздействия на человека неблагоприятных или несовместимых с жизнью факторов	2) антропогенные опасности
В) факт воздействия на человека и/или среду обитания, приведший к потере здоровья или к летальному исходу человека, к материальным потерям.	3) реализованная опасность
Г) факт воздействия на человека и/или среду обитания, приведший к потере здоровья или к летальному исходу человека, к материальным потерям.	4) потенциальная опасность

А	Б	В	Г

**2. Вставьте в тексте «Безопасность личности» пропущенные термины из предложенного списка**

*Безопасность личности* – формирование комплекса правовых и \_\_\_\_\_ (А) норм, общественных институтов и \_\_\_\_\_ (Б), которые позволяют ей развивать и реализовать социально значимые \_\_\_\_\_ (В) и потребности, не испытывая противодействия \_\_\_\_\_ (Г) и общества.

- 1) нравственные
- 2) финансовые
- 3) организации
- 4) подразделения
- 5) способности
- 6) свойства
- 7) государство
- 8) армия

А	Б	В	Г

**3. Что является главной причиной развития глобального экологического кризиса?**

- 1) отрицательные климатические изменения на планете под влиянием космических сил;
- 2) демографический взрыв, технический прогресс и истощение природных ресурсов;
- 3) вырубку тропических лесов планеты;
- 4) низкую экологическую культуру человека с его стремлением властвовать над природой.

**4. Что такое совокупность социально – биологических свойств и особенностей, необходимых для устойчивого существования организма в конкретной экологической среде?**

- 1) акклиматизация организма к новым природным условиям;
- 2) привыкание организма к новым производственным условиям;



- 3) адаптация человека к новым условиям существования;
- 4) выживание человека вновь возникших условиях природной среды

**5. Дайте определение «Национальный антитеррористический комитет (НАК)».**

- 1) орган, обеспечивающий организацию и координацию деятельности федеральных органов исполнительной власти, органов исполнительной власти субъектов Российской Федерации и органов местного самоуправления по противодействию терроризму, а также осуществляющий подготовку соответствующих предложений Президента Российской Федерации;
- 2) Федеральный орган исполнительной власти Российской Федерации, обеспечивающий координацию деятельности федеральных органов исполнительной власти, органов исполнительной власти субъектов Российской Федерации и органов местного самоуправления по противодействию терроризму.

**6. Решение о создании Национального антитеррористического комитета (НАК) было принято после событий:**

- 1) захват школы в Беслане в Северной Осетии 1 сентября 2004г;
- 2) террористической атаки 11 сентября 2001 года;
- 3) нападения боевиков в июне 1995 года на г. Буденовск.

**7. Вставить пропущенные слова в определении**

*Контртеррористическая операция* — комплекс \_\_\_ (А), оперативно-боевых, войсковых и иных мероприятий с применением \_\_\_\_\_ (Б), оружия и специальных средств по пресечению террористического акта, \_\_\_\_\_ (В) террористов, обеспечению безопасности физических лиц, организаций и учреждений, а также по \_\_\_\_\_ (Г) последствий террористического акта.

А	Б	В	Г

**8. Установите соответствие:**

- |  |                                  |
|--|----------------------------------|
| 1) устанавливается при наличии требующей подтверждения информации о реальной возможности совершения террористического акта   | А) Повышенный «СИНИЙ» уровень    |
| 2) устанавливается при наличии информации о совершенном террористическом акте либо о совершении действий, создающих непосредственную угрозу террористического акта | Б) Высокий «ЖЕЛТЫЙ» уровень      |
| 3) устанавливается при наличии подтвержденной информации о реальной возможности совершения террористического акта  | В) Критический «КРАСНЫЙ» уровень |

А	Б	В

**9. Определите, какой нормативно-правовой акт закрепляет правовые основы обеспечения безопасности личности, общества и государства.**

- 1) Федеральный закон Российской Федерации «Об обороне».
- 2) Федеральный закон Российской Федерации «О гражданской обороне».

- 3) Федеральный закон Российской Федерации «О безопасности».
- 4) Концепция национальной безопасности Российской Федерации.

**10. С соответствии с Уголовным кодексом Российской Федерации преступлением признаётся(-ются):**

- 1) противоправные действия, посягающие на честь и достоинство граждан;
- 2) действия граждан, сознательно нарушающих требования Конституции, законодательных и нормативно-правовых актов;
- 3) совершённое общественно опасное деяние, запрещённое Уголовным кодексом Российской Федерации под угрозой наказания;
- 4) действие гражданина против своей воли, под влиянием физического принуждения или непреодолимой силы.

**11. Какое лицо признаётся несовершеннолетним?**

- 1) граждане, которым ко времени совершения преступления исполнилось 13, но не исполнилось 17 лет;
- 2) граждане в возрасте от 14 до 17 лет;
- 3) все граждане в возрасте до 20 лет;
- 4) лица, которым ко времени совершения преступления исполнилось 14, но не исполнилось 18 лет

**12. Обстоятельством, смягчающим наказания, признаётся:**

- 1) нетрезвое состояние лица, совершившего преступление;
- 2) совершение преступления в составе группы;
- 3) несовершеннолетие виновного;
- 4) совершение преступления по мотиву национальной, расовой, религиозной ненависти.

**13. Укажите возраст, начиная с которого человек может привлекаться к уголовной ответственности.**

- 1) 12;                      2) 18;                      3) 16;                      4) 14

**14. Установите соответствие:**

- |   |                |
|---|----------------|
| А) грубое нарушение общественного порядка, открытое выражение неуважения к устоявшимся нормам общества.   | 1) грабеж      |
| Б) открытое хищение чужого имущества. Выражается в похищении имущества, совершённом без насилия над личностью или с насилием, которое не опасно для жизни и здоровья. | 2) разбой      |
| В) насильственное хищение чужого имущества  | 3) хулиганство |
| Г) вид преступной деятельности, заключающийся в совершении краж   | 4) вандализм   |
| Д) одна из форм деструктивного (разрушительного)  | 5) воровство   |

девиантного поведения человека, в ходе которого уничтожаются или оскверняются предметы искусства, культуры.

А	Б	В	Г	Д

15. С какого возраста наступает административная ответственность за нарушение правил дорожного движения?

- 1) 14; 2) 16; 3) 18

16. Разрешается ли перевозка пассажиров на велосипеде? Дайте развернутый ответ



Ответ: \_\_\_\_\_  
 \_\_\_\_\_  
 \_\_\_\_\_  
 \_\_\_\_\_

17. Из перечисленных ниже причин выберите те, которые являются причинами вынужденного автономного существования в природных условиях:

- 1) несвоевременная регистрация туристической группы перед выходом на маршрут, отсутствие средств связи;  
 2) потеря ориентировки на местности во время похода, авария транспортных средств, крупный лесной пожар;  
 3) потеря части продуктов питания, потеря компаса

18. Какой тип костра сложил мальчик?



Ответ: \_\_\_\_\_

19. Дополните предложение:

Воинская обязанность-это...

- 1) особый вид государственной службы, исполняемой гражданами в Вооружённых силах и др.форм;  
 2) установленный государством воинский долг по военной защите своей страны;  
 3) установленный государством почётный долг граждан с оружием в руках защищать своё

Отечество, нести службу в рядах, Вооружённых сил, проходить вне воинской подготовки и

выполнять другие связанные с обороной страны обязанности

20. Призыву на военную службу подлежат граждане

- 1) мужского пола в возрасте от 18 до 27 лет, состоящие или обязанные состоять на воинском учете, не пребывающие в запасе и не имеющие права на освобождение от военной службы;

- 2) мужского пола в возрасте от 18 до 25 лет, состоящие на воинском учете и не пребывающие в запасе;
- 3) мужского и, как исключение, женского пола в возрасте от 18 до 27 лет, прошедшие медицинское освидетельствование и признанные годными к военной службе.

**21. Началом военной службы для граждан, не пребывающих в запасе и призванных на службу считается**

- 1) день убытия из военного комиссариата к месту службы;
- 2) день прибытия в воинское подразделение;
- 3) день принятия военной присяги

**22. Заключение по результатам освидетельствования категории «А» означает:**

- 1) годен к военной службе;
- 2) ограниченно годен к военной службе
- 3) не годен к военной службе.

**23. Приведены рисунки погонов к повседневной форме одежды младшего и старшего офицерских составов. Напишите, каким званиям они соответствуют, и пронумеруйте их в порядке возрастания.**




**24. Ситуационная задача. Пострадавший получил обморожение руки. Образовались пузыри, наполненные кровянистым содержимым, кожа нечувствительная к раздражениям. Окажите первую помощь.**



Ответ: \_\_\_\_\_

\_\_\_\_\_

\_\_\_\_\_

\_\_\_\_\_

\_\_\_\_\_

\_\_\_\_\_

\_\_\_\_\_

25. Укажите действия при оказании помощи пострадавшему при алкогольном отравлении.



Ответ: \_\_\_\_\_

\_\_\_\_\_

\_\_\_\_\_

\_\_\_\_\_

\_\_\_\_\_

\_\_\_\_\_

\_\_\_\_\_